



INFORME REDES CONACYT 2017

Informe
técnico
2017



INFORME
REUNIÓN DE REDES TEMÁTICAS CONACYT 2017
Xochitepec, Morelos

Exordio

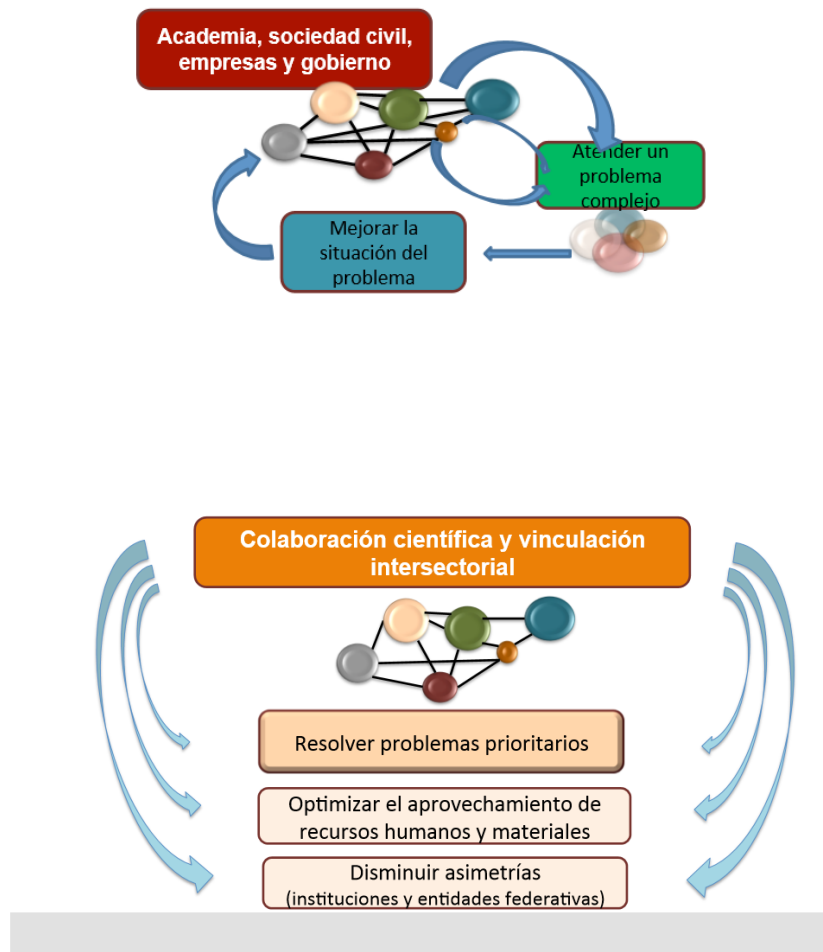
Este documento pretende plasmar los rasgos principales de la reunión de Redes Temáticas CONACYT 2017, llevado a cabo los días 29 y 30 de agosto y el 1 de septiembre. Se centra en el marco global de las redes temáticas, las tendencias y prioridades del CONACYT, haciendo énfasis en las características de la composición que particulariza a la Red Mexicana de Estudios de los Movimientos Sociales (RMEMS). Por otra parte se integran las conclusiones y observaciones que le competen y debe dar cuenta la RMEMS. DE tal manera el presente informe se integra de cuatro partes: 1) el marco que define el fomento de Redes Temáticas; 2) aspectos clave sobre las tendencias de la Redes Temáticas y los retos de la RMEMS en dicho contexto; 3) Recomendaciones para el Informe Técnico, que permitan la continuidad en el apoyo financiero CONACYT; 4) reflexiones finales que permitan una autoevaluación y proyección futura.

1. Marco que define el fomento de Redes Temáticas

Un objetivo primordial de la reunión de redes temáticas de CONACYT 2017 fue fomentar la interacción entre las Redes y repensar las oportunidades del programa. Promoviendo la colaboración interdisciplinaria para atender problemas desde una perspectiva multidimensional de manera articulada entre actores nacionales e internacionales de la academia, gobierno, empresas y sociedad civil.



Imagen 1. Las redes en acción



En tal sentido se plantearon los siguientes aspectos que permitirían la vía a la consolidación de las redes:

- 1) Impulsar proyectos de trabajo al interior que permitan pasar de la suma de productos individuales a procesos colaborativos.
- 2) Fomentar la coautoría de proyectos, publicaciones etc., con pares y organismos a nivel internacional. Lo que implicaría generar un proyecto de internacionalización.
- 3) Establecer una relación más cercana con los recursos que tiene el CONACYT en torno a la propia promoción de colaboración como consorcios, plataformas internacionales, revistas, convocatorias paralelas

de financiamiento (fondos sectoriales por ejemplo). También con los mecanismos de difusión, soporte técnico y la propia plataforma informativa del CONACYT en la que se incluye el área de comunicación social.

- 4) Profundizar relaciones de colaboración interdisciplinaria y multidimensionales con otras redes, actores y organismos. Es importante señalar que la interdisciplinaria deberá concebirse como un medio para fortalecer la red, no un fin en sí mismo.
- 5) Extender la articulación de la red con otros sectores, aun y cuando se parta de una composición académica.
- 6) Reforzar otros espacios de intervención de la red como por ejemplo los ámbitos de formación.
- 7) Orientar la tarea del gestor-a de la red a la búsqueda de nuevos y diversos fondos de financiamiento, que pueda dar algunas salidas financieras al contexto económico y político actual. una tarea central del gestor de las. Se encuentran algunos ejemplos de ello en programas que apoyan redes en la SEP y en CYTAED.
- 8) Ubicar la atención, preferentemente, hacia la atención de problemas nacionales e internacionales que se orienten a generar productos tangibles.
- 9) Formalizar la presencia de colaboración de la red con diversas instancias, organismos e instituciones. Esto se relaciona con el capítulo C1, de la Ley de Ciencia y Tecnología que alude al compromiso apoyo que las Instituciones de Educación Superior tienen para fomentar redes al mismo tiempo que éstas se articulen con las instituciones. De hecho se señala el tiempo de dedicación de académicos en el trabajo de redes.
- 10) Revisar y atender cuatro indicadores básicos que el CONACYT pondera de manera importante: a) Incidencia de la red en políticas públicas; b) Procesos y resultados de investigación; c) Intervención en distintos procesos de formación; d) Difusión y publicaciones.
- 11) Importancia de incluir la perspectiva de género en las redes.



2. Reflexiones clave sobre las tendencias en la conformación de redes temáticas y retos para el desarrollo de la RMEMS

A partir de las recomendaciones del CONACYT, específicamente en el rubro de “atención a problemas prioritarios”, habría que analizar cómo la RMEMS responde o puede responder en este sentido, respetando el objetivo que le dio origen y articulando las características de quienes somos quienes conformamos y echamos a andar la red. Esto también implica reflexionar sobre las posibilidades de potenciar primero, nuestra presencia nacional, y luego como un proyecto fundamental, la internacional.

Una manera de sostener el apoyo CONACYT es evidenciar proyectos futuros a partir de un plan de proyección y al mismo tiempo, generar una matriz de colaboración (el propio CONACYT puede asesorar para ello) tanto interna como hacia fuera. Un aspecto de colaboración que se considera importante, principalmente por el tipo de trabajo que la red realiza, es priorizar las publicaciones colectivas, tanto nacionales como internacionales, que sean resultado de actividades colectivas. Es muy importante hacer énfasis en los flujos de relación.

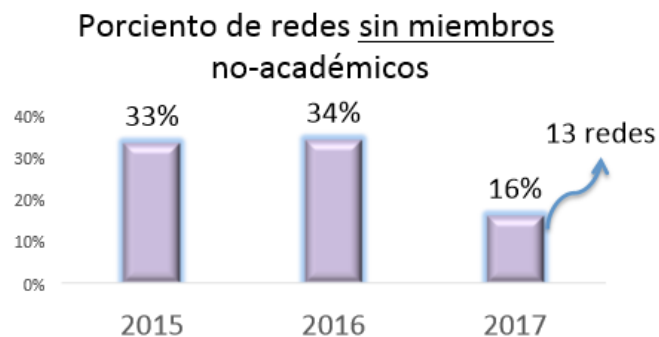
Por otra parte también es necesario impulsar canales de difusión y comunicación social: cápsulas, entrevistas, programas, etc. Canal de Youtube que den cuenta de productos tangibles. En nuestro caso los diversos foros realizados a lo largo del año, además desde luego de lo relacionado con publicaciones.

Las redes están compuestas mayoritariamente por académicos, lo cual es correcto por el soporte mismo que estas tienen, se invita en todo caso a incluir a otros actores que pueden aportar y a reforzar la articulación con sectores sociales. El número de redes que sólo incluían académicos había disminuido del 2015 a la fecha, la representatividad de los miembros no-académicos- era muy pequeña. En el caso de la Red Mexicana de Estudios de los Movimientos Sociales, solo tenemos dos miembros no académicos, es deseable incorporar un mayor número

de actores sociales, de movimientos y organizaciones que estén proponiendo y generando cambios en sus localidades, territorios, regiones o comunidades.

Gráfica 1. Tipos de miembros

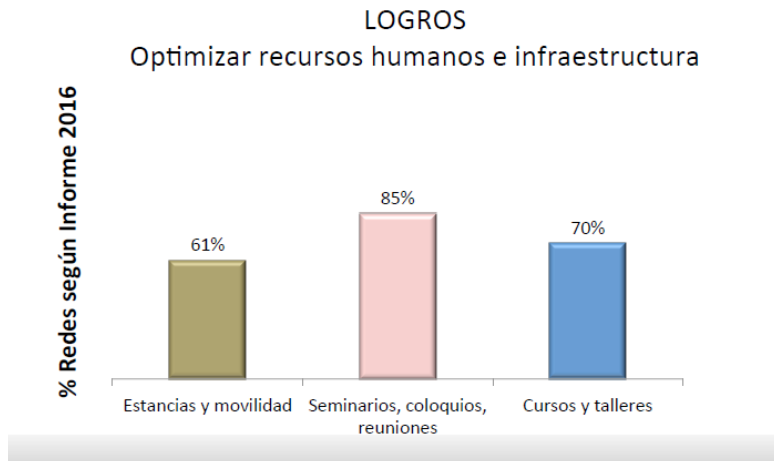
• Articulación



Los recursos otorgados en el 2016 a las Redes, por parte de CONACYT se concentraron principalmente en tres rubros, mimos que se distinguen en la gráfica número 2. En este sentido podemos observar que a la Red Mexicana de Estudios de los Movimientos Sociales le hace falta consolidar el rubro de cursos y talleres y con ello fortalecer la formación de capital humano de excelencia y apoyar a regiones y zonas vulneradas. Al final, el propósito principal consiste en consolidar el acervo de capital humano de alto nivel para desarrollar funciones de investigación. Hay tres estrategias que se reconocen para cumplir con este objetivo:

- Formación de capital humano altamente calificado
- Absorción de investigadores en el mercado laboral
- Fortalecimiento de las labores de investigación

Gráfica 2. Uso de los Recursos



Otro aspecto en el que debemos poner atención es que las redes se están pensando a nivel nacional, un ejemplo de ello es que en el año 2017 ya no se otorgaron apoyos a redes que estuvieran compuestas por miembros de menos de cinco entidades federativas. Por otro lado, la composición interna de la RED debe atender a los principios de equidad de género.

Imagen 3. Entidades Federativas con presencia de redes

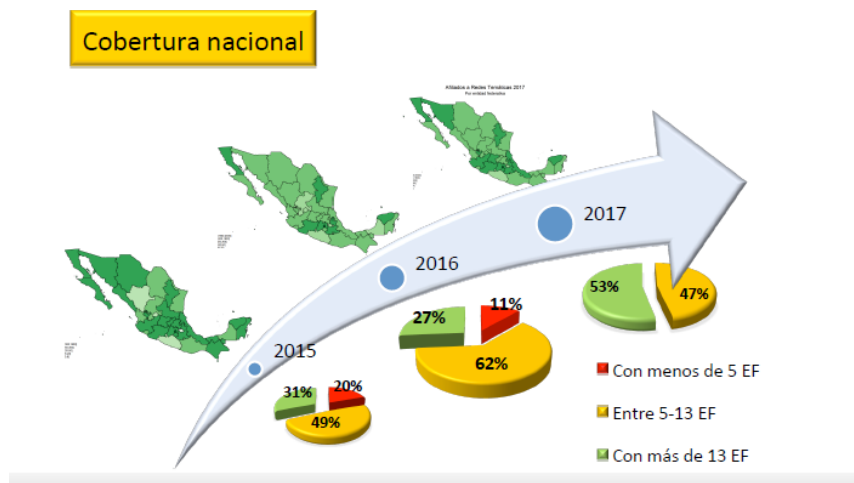
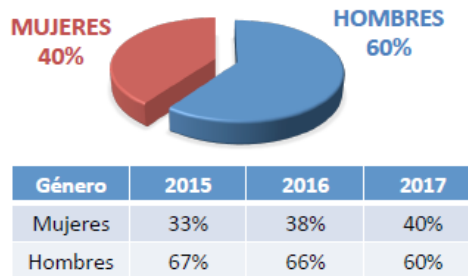


Imagen 3. Equidad de Género

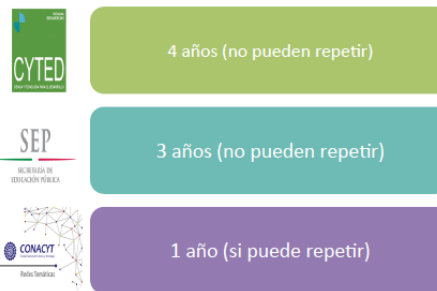
Distribución de miembros según género



El tópico de que las Redes Temáticas reciben apoyo de diversos organismos, no solo CONACYT otorga recursos, fue un tema muy reiterativo durante esta reunión, por lo que se puede suponer que los recursos para el 2018 serán más limitados, en este sentido debemos comenzar a buscar apoyos en otras instancias nacionales e internacionales, para ello es necesaria la figura de A.C. Esto nos lleva a pensar la necesidad de formar una comisión permanente de “búsqueda de fondos”, misma que dependería directamente de la Comisión Académica y se encargaría de buscar y postular en distintas convocatorias para obtener recursos para que la Red y los productos de ella (Revista, Web, publicaciones, premios, impartición de cursos, etc.), sigan funcionando.

Imagen 4. Apoyos y financiamiento de redes

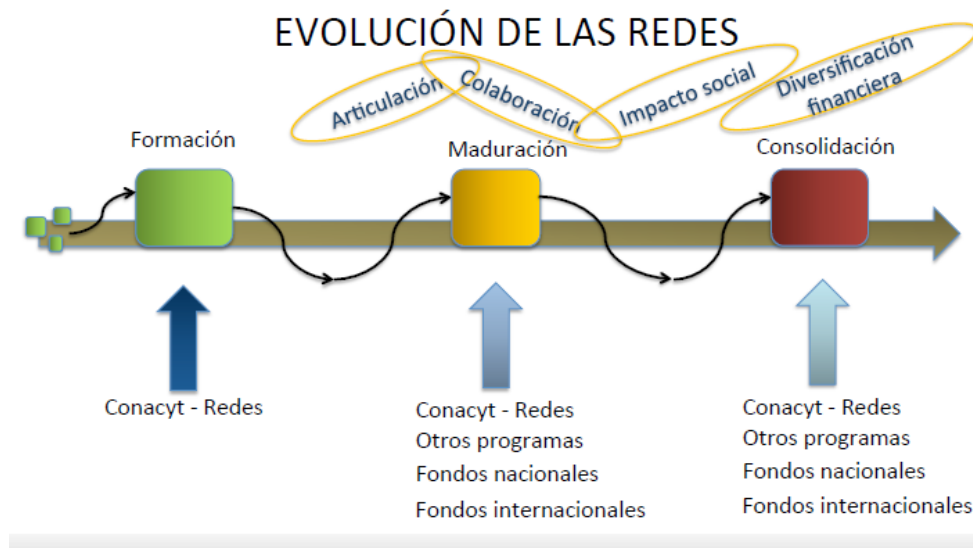
PERIODO DEL APOYO



Una de las formas para evaluar las Redes Temáticas es por su nivel de madurez. Haciendo un balance, la Red Mexicana de Estudios de los Movimientos Sociales ha avanzado a pasos acelerados, estamos conscientes que nos mantenemos en un proceso de construcción continua y que ello se debe al modo en el que se toman las decisiones al interior de la RED. Discutiendo conjuntamente las estructuras organizativas el interior de las Redes, sobresalimos en distintos aspectos, como los que se mencionan a continuación:

- En todas las redes, excepto en la nuestra, las decisiones recaen sobre su Comité Técnico Académico, el pequeño grupo que conforma esa figura es quien decide las acciones a seguir y solo comparte con el resto de los miembros las tareas acordadas y trabajos a realizar. Lo que se traduce en una concentración de los recursos, los proyectos, y las decisiones.
- La conformación de comisiones que realizamos al interior de la RED, también es una ventaja, ya que las tareas se reparten conforme la carga de trabajo tengan los miembros y con ello asumen las responsabilidades que estén a su alcance de realizar.

Imagen 5. Niveles de evolución de las redes



3. Recomendaciones para la realización del informe técnico:

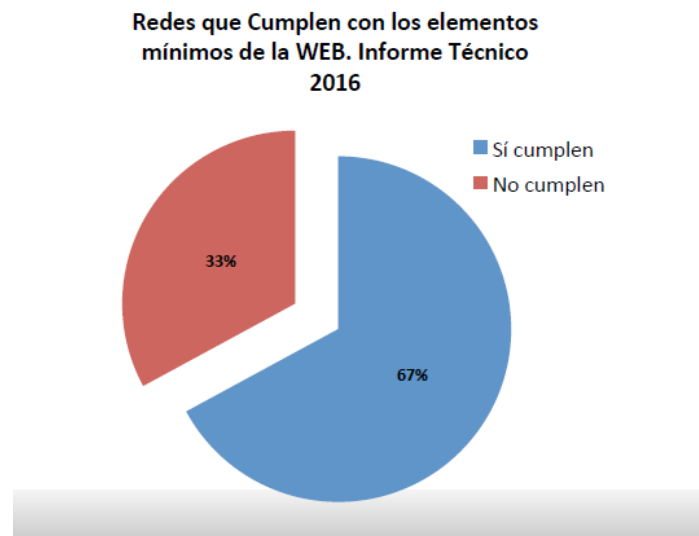
- Alcances logrados por la Red Temática con relación a los objetivos planteados en los indicadores establecidos.
- Principales logros alcanzados por estar constituidos en Red.
- Realizar un reporte más cualitativo, en el cual se profundicen los logros y de los proyectos consolidados.
- Solicitar a cada comisión un informe de actividades detallado antes del primero de diciembre, para que se pueda integrar y presentar el informe técnico a CONACYT a más tardar el **15 de diciembre**.
- Los anexos deben mostrar la evidencia de las actividades desarrolladas y logros alcanzados y estar enlazados a través de hipervínculos en este informe, y disponible en la página electrónica de la Red.
- Los y las autores de los libros colectivos deben ser miembros de la RED.

La página web debe contener al menos los siguientes elementos:

- Hacer mención del CONACYT
- Directorio (nombre, tipo de miembro, institución, entidad federativa)
- Publicaciones
- Bancos de datos
- Noticias: logros y eventos del tema, entre otros
- Podemos contactar al equipo de comunicación social de CONACYT para utilizar sus plataformas y promover eventos y trabajos de la RED.
- Podemos contactar al equipo de comunicación social de CONACYT para que compartan experiencias, tips y trabajos con la persona que es responsable de alimentar la página WEB de la RED.
- Mantener actualizada la base de datos de los miembros.



Imagen 6. Páginas Web



4. Reflexiones finales

En la reunión de Redes-Temáticas, se propone establecer una auto-reflexión colectiva que permita evaluar la ruta de madurez de la Red. Esto implica concebirse como una organización que permanezca en el tiempo, independientemente de sus procesos de desarrollo y cambio. Implica un plan estratégico de fortalecimiento y consolidación, que rescate al menos las siguientes vertientes: a) colaboración; b) formación; c) articulación con proyectos y colectivos de la sociedad civil. Estas tres vertientes pueden y deben pensarse, en el mejor de los casos, de manera transversal.

La colaboración interna y externa, incluye también la perspectiva internacional, como el gran plan de cobertura, fortalecimiento y expansión, implica la articulación con un plan de formación y articulación. Estos aspectos pueden llevar a concretizar qué tipo de actividades realiza actualmente y a la larga puede realizar nuestra Red para medir su madurez. Existen dos aspectos muy concretos

sugeridos: 1) plantear cómo se seleccionan los miembros de la red; 2) qué acciones se establecen para fomentar y mantener la membresía; 3) alternativas para sus sostenimiento financiero.

Imagen 6. Hacia dónde vamos.

Reunión de trabajo Repensando el Programa de Redes Temáticas Conacyt

- ¿Cómo se puede medir la madurez de una Red? (qué actividades?)
- ¿Cómo seleccionar a los miembros y cómo mantener la membresía?
- ¿Qué figuras asociativas puede adquirir una Red para facilitar su financiamiento y su membresía?

